

## LA PREMIERE EGLISE

Nous ne savons pas grand-chose de notre ancienne église. Les quelques détails parvenus jusqu'à nous étaient relatés par l'abbé Paul Lieutier dans son ouvrage intitulé « *Bourg-la-Reine – Essai d'histoire locale* ». Fort heureusement nous avons pu retrouver au musée de l'Archevêché de Paris, à ceux d'Île-de-France et des Hauts-de-Seine, le plan de l'édifice ainsi que des gravures anciennes, des devis d'artisans en vue de réparations. Ces documents nous ont permis d'en savoir un peu plus sur notre ancienne église et de pouvoir réaliser une maquette la plus réaliste possible. Cette maquette, ainsi que celle de l'église actuelle, ont été réalisées par Jean-Pierre Franc.

L'église occupait l'emplacement situé un peu avant le débouché de la rue de la Bièvre dans l'avenue du Général Leclerc. Le plan de l'édifice était rectangulaire, formé d'une nef centrale encadrée de deux nefs latérales. Cinq travées divisaient initialement l'édifice. Les deux travées de l'entrée furent détruites par les Huguenots en 1567. Le clocher qui était placé à une proportion harmonieuse des deux tiers du plan de l'édifice, se trouvait maintenant au milieu.

L'édifice avait cependant gardé sa longueur initiale par la construction d'un porche de taille assez démesurée.

Des bas-côtés encadraient la nef principale. La voûte en ogive reposait d'un côté sur des piliers séparant les bas-côtés de la nef et de l'autre sur des piliers adossés aux murs extérieurs.

Le chœur était plat comme dans la plupart des églises des environs : Antony, Arcueil, Bagneux, Sceaux. On rapporte qu'il possédait une architecture analogue frappante avec celle de l'église Saint-Germain-des-Près à Paris. Un vitrail central, placé au-dessus du maître autel et deux autres vitraux, plus petits, éclairaient la nef principales.

Le clocher s'élevait dans la deuxième travée de gauche – comme à Antony et à Bagneux – de section rectangulaire, il possédait une tourelle extérieure faisant saillie contenant l'escalier à vis d'accès. Il culminait à 26 m (comme celui d'Antony). Il contenait plusieurs cloches. Seule « Louise-Marie-Madeleine » fondue en 1780, rescapée des fontes effectuées lors de la Révolution, fut conservée et transportée dans au clocher de la nouvelle église entre 1835 et 1837. Elle a été classée parmi les monuments historiques par arrêté du

Le couronnement du clocher, en état de « péril imminent » fut reconstruit en 1821. La flèche fut abattue et remplacée par une toiture beaucoup plus plate et moins haute.

Construite au XIII<sup>e</sup> siècle, endommagée et remaniée au XVI<sup>e</sup> siècle, l'église commençait au XVIII<sup>e</sup> siècle à ressentir les injures du temps, faute de réparations nécessaire et du fait des infiltrations du ruisseau de Fontenay qui courait le long du mur méridional de l'édifice. Le mauvais état des toitures fut souvent évoqué dans les réunions du Conseil municipal, dans les rapports des architectes et dans les registres de la Fabrique. Le manque d'entretien des toitures a certainement été l'une des causes principales du délabrement de l'édifice.

Au début du XIX<sup>e</sup> s. l'église tombait en ruine. L'architecte Gérard conclut qu'il faudrait mieux la détruire et en reconstruire une nouvelle. Malgré les judicieux conseils de l'architecte, on décida d'entreprendre les travaux de restauration.

Malgré ceux-ci, l'église menace ruine de toutes parts en 1832. Le 6 février 1833, le maire prend l'arrêté de fermeture de l'église – celle-ci fut définitivement fermée le jeudi 21 février 1833. Le 18 mai 1833, le Conseil municipal déclare nécessaire une nouvelle église et approuve le projet de M. Molinor, architecte départemental.

L'église fut détruite en 1835 et ses matériaux vendus. Des vestiges sont cependant encore visibles : les deux colonnes placées sur la place Condorcet : une reconstruction édifiée avec des pierres dans un jardin privé au 40 du boulevard Joffre, enfin quelques pierres scellées dans le fond de l'église actuelle.

### L'EGLISE ACTUELLE

L'église actuelle a été réalisée par l'architecte Auguste Molinos (1795-1850) architecte, fils de Jacques Molinos, également architecte et membre de l'Institut (1743-1831).

Parmi les œuvres de Auguste Molinos, architecte des communes rurales de l'arrondissement de Sceaux, notons l'église Ste Marie-des-Batignoles, à Paris (1826-1829), l'église St-Jean-Baptiste de Neuilly (1827-1831), l'église St-Pierre-St-Paul de Fontenay-aux-Roses (1832), enfin l'église St-Gilles de Bourg-la-Reine, construite de 1835 à 1837.

Poisson dans son *"Inventaire des Édifices religieux catholiques des Hauts-de-Seine - in mémoires publiés par la Fédération des Sociétés Historiques et Archéologiques de Paris et Ile-de-France - Paris 1971)* nous en donne la description : "un portique triangulaire ionique avec quatre colonnes donne accès à l'église, orientée nord-sud, qui se compose d'une nef de huit travées encadrée de bas-côtés et couverte d'un plafond plat à caissons. Des colonnes à chapiteaux ioniques séparent les bas-côtés de la nef, qui est éclairée par des fenêtres hautes. Cette partie originale, conçue selon le type basilical cher à cette époque - M. Hautecœur fait remarquer que les basiliques romaines, Sainte-Marie-Majeure, Saint-Paul-hors-les-Murs, étaient restaurées à la même époque. Mais il cite l'église de Bourg-la-Reine comme exemple de plan basilical à transept, alors que ce dernier est postérieur - devait se terminer par un chevet plat creusé d'une abside, qui a été remplacée soixante ans plus tard par le transept actuel, flanqué de pilastres ioniques, et le chœur prolongé d'une abside. Le clocher, qui flanque le bras ouest du transept, remonte également à cette dernière époque".

Ce fut le Jeudi-Saint 23 mars 1837 qu'eut lieu la bénédiction de l'église par l'abbé Joseph Duverdière, curé de la paroisse (de 1831 à 1835).

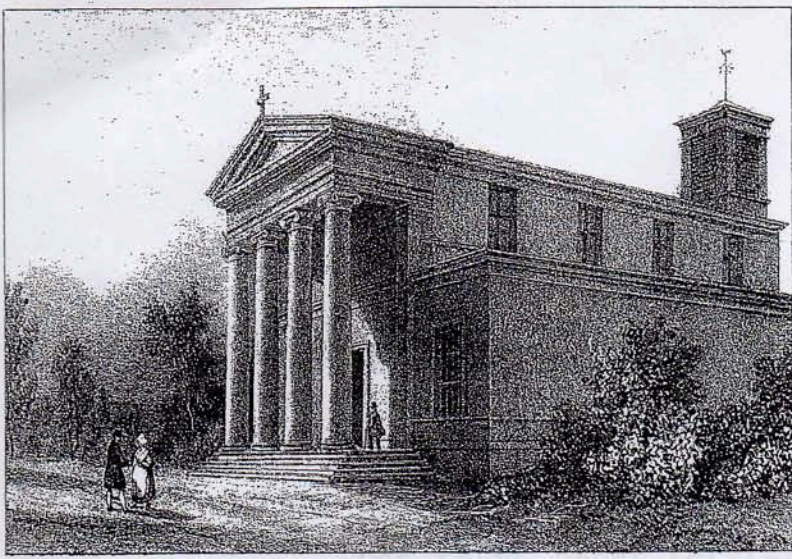
### Agrandissement de l'église

L'église fut agrandie entre 1891 et 1897 par l'architecte Charles Barié. Celle de 1837 était rectangulaire et présentait la forme d'une basilique romaine ; le chœur était plat, encadré de deux petites sacristies ; le clocher se trouvait à l'arrière et au milieu. Ce plan fut modifié par l'adjonction d'une notable prolongation en lui donnant la forme d'une croix latine par un transept s'étendant à droite et à gauche et un chœur assez profond encadré par une double sacristie. Le clocher, érigé à l'arrière du bâtiment fut démonté et reconstruit à l'emplacement actuel. Une plaque en marbre noir fait allusion à la générosité du curé Alexandre qui a « *largement contribué* » à cette heureuse transformation.

Le plafond fut refait en 1924 sous la direction de l'architecte J. Frémaux.

**Journées européennes du Patrimoine**  
samedi 19 et dimanche 20 septembre 2009

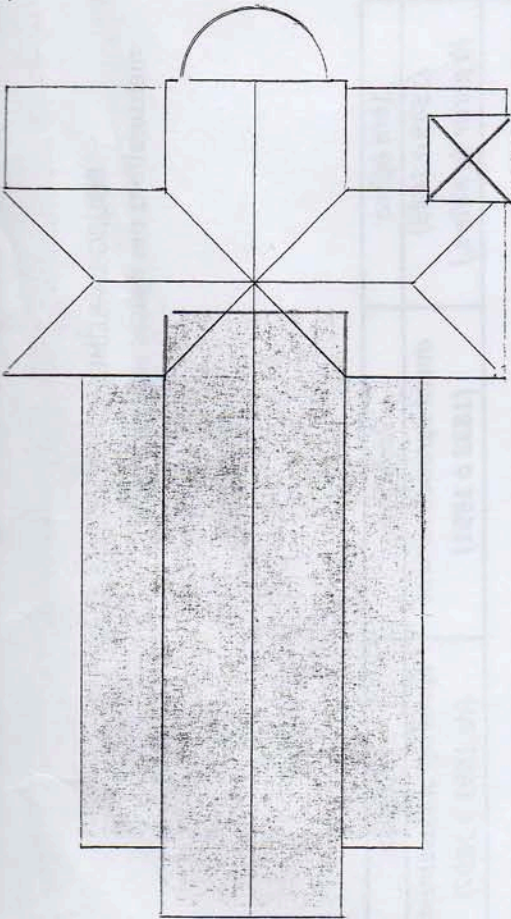
*Recherches et conception de Régis Singer  
organiste-titulaire.*



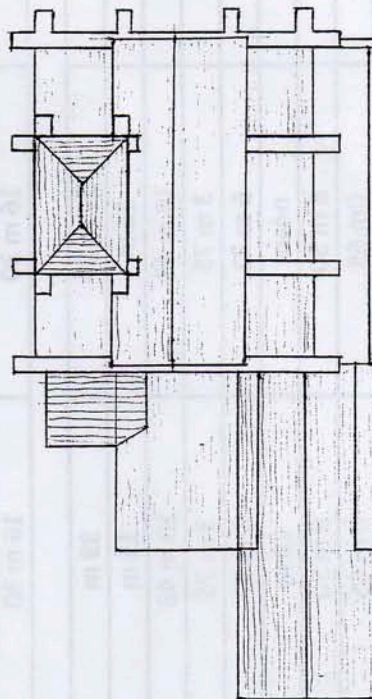
gravure représentant l'église actuelle avant son agrandissement (remarquer la position du clocher à l'arrière et au milieu de l'édifice)



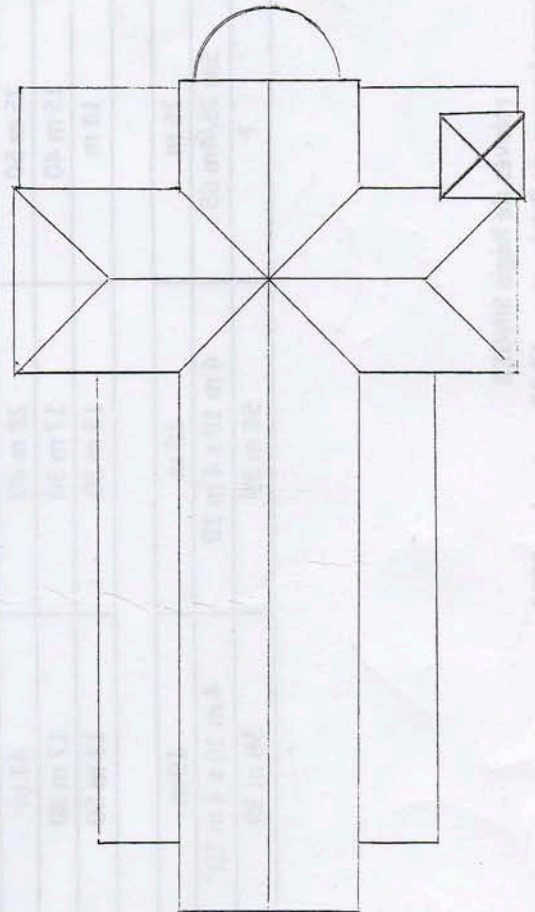
plan de l'église actuelle avant l'agrandissement de 1891/1897



plan de l'église actuelle (après l'agrandissement) superposé au plan avant l'agrandissement



plan de l'ancienne église (XIII<sup>e</sup> siècle/1835)



plan de l'église actuelle (après 1897)

Les quatre plans présentés ici sont à la même échelle, ce qui permet de se rendre compte des différences entre les trois édifices.

**BOURG-LA-REINE**  
 mensurations des églises successives

MENSURATIONS	1ère église (1349 à 1835) (à partir du XVIe s.)	2e église avant agrandissement (1833 à 1891)	2e église après agrandissement (de 1891 à 1897)
	<i>extérieures</i>		
longueur avec porche	24 m 50	28 m 40	43 m
largeur	13 m 40	16 m 30	16 m 30
<i>intérieures</i>			
longueur totale	22 m 80	21 m 80	39 m
largeur totale	11 m 70	15 m	15 m
hauteur voûte centrale	13 m 50	10 m 43	10 m 43
largeur des bas-côtés	3 m 40	3 m 75	3 m 75
hauteur des bas-côtés	5 m 50	6 m 32	6 m 32
largeur du transept	néant	néant	24 m
hauteur des colonnes	3 m	8 m 50	8 m 50
diamètre des colonnes	0m 60	0m 65	0 m 65
<i>hors-tout</i>			
longueur	25 m 50	28 m 40	43 m
largeur	15 m 40	17 m 30	17 m 30
hauteur	18 m	13 m 50	13 m 50
<i>clocher</i>			
hauteur totale	26 m	19 m	19 m
longueur/largeur	5m 75/4m 65	4 m 10 x 4 m 10	4 m 10 x 4 m 10
altitude	?	56 m 39	56 m 39